

ESCOLA
THAU

número catorze

june 2011

Revista Escolar



EDITORIAL

2

AMFITEATRE

3

- 3 Arquitectura i hàbitat. Entrevista a David Mackay.
- 5 La casa dels Xuklis.
- 6 Com es va fer l'escola. Francesc Gual.
- 8 L'arquitectura i les arts aplicades. Entrevista a Ignasi Reventós.
- 10 La Sagrada Família.
- 11 L'auca de l'escola Thau.
- 12 Estudiant arquitectura. Què m'agrada...?

VITRALL

23

- 13 Perspectives.
- 14 Imatges de Sant Jordi.
- 16 Construïm Sant Jordi a Infantil.
- 18 Ciutat i poble.
- 19 La poesia a l'arborètum.
- 20 Els mosaics i la geometria.
- 21 Stylos. Roma, on tot es pot fer realitat.

CALAIX DE SASTRE

24

- 24 Les diferències.
- 25 El racó de l'escola: l'amfiteatre.
- 26 On anem?
- 27 Un joc amb cartes.

PLANA OBERTA

27

- 27 El consell és saludable.



Revista escolar
Número CATORZE – juny 2011

Disseny, maquetació i impressió:
Impremta Guinart, S.L.
Dipòsit Legal: B-20252-04
Edició de 1.000 exemplars

Consell de redacció:
Anna Belart, Anna Brengaret, Anna de Casacuberta, Josep M Comas, Marta Fontclara, Pep Marguí, Salvador Morros, Agustí Olivares, Frederic Raurell, Maria Ribelles i Toni Rubió.
www.iccic.edu
revista@thaubcn.iccic.edu

L'ANY DE L'ARQUITECTURA

L'ésser humà ha tingut des de la prehistòria tres necessitats bàsiques que han permès la seva subsistència: l'alimentació, el vestit i habitatge. Aquest curs hem escollit aquesta darrera necessitat com a eix vertebrador de les moltes activitats que fem a l'escola.

En un inici ens preguntàvem com podíem plantejar el tema de l'arquitectura als més menuts, i la nostra gran sorpresa ha estat veure la resposta obtinguda a tots nivells, les nenes i nens són molt intuïtius i tenen les idees clares sobre allò que suposa l'espai i la casa en el seu dia a dia.

El treball desenvolupat ha permès fer una aproximació a les diverses mirades que té el fet arquitectònic, ja sigui des d'un punt de vista històric o funcional o des d'una realitat concreta d'elements que, no per molt humils, són plens de possibilitats geomètriques i matemàtiques, com són el mosaic hidràulic o els panots, sense oblidar el dibuix, el més expressiu i plàstic.

Aquest capbussament en les realitats d'edificis de tot tipus ha acostat l'alumnat a les diverses manifestacions que l'arquitectura ha ofert al llarg del temps com són l'arquitectura orgànica, propera a la realitat de la naturalesa, o l'arquitectura racionalista despullada de qualsevol element ornamental superflu.

Sense la col·laboració de les famílies el resultat no hagués estat tan magnífic. Tots els nivells de l'escola han tingut la presència d'uns pares o persones vinculades a la institució que han fet una presentació als nens i joves d'una realitat arquitectònica concreta. Aquest és un element de satisfacció que fa palesa la realitat que l'escola és una comunitat educativa activa en la qual tots els seus membres contribueixen a la formació del seu alumnat.

Tot aquest treball s'ha traduït en una celebració de Sant Jordi magnífica, en la qual el treball realitzat ha lluit en el marc d'una obra arquitectònica reconeguda en multitud de tractats: l'Escola Thau.

ARQUITECTURA I HÀBITAT.

ENTREVISTA A DAVID MACKAY



David Mackay va néixer el 1933 a Anglaterra. És un arquitecte membre de la MBM (Josep Martorell, Oriol Bohigas i David Mackay), una firma d'arquitectura i disseny urbà. Ha realitzat molts projectes a Catalunya, com per exemple la renovació de l'àrea del port de Barcelona i la construcció de la Vila Olímpica, així com també de la Casa dels Xuclis i la nostra escola, l'Escola Thau de Barcelona.

"L'arquitectura és donar forma a una idea. Quan havíem de fer l'escola Thau en Joan Triadú tenia les idees de com havia de ser, però nosaltres havíem de donar forma a aquestes idees.

El món va canviant, l'ensenyament i l'educació van canviant. Per tant, vam projectar una escola on es poguessin canviar les coses, sense parets de càrrega, tot són pilars i sostres, una estructura que havia de permetre adaptar-se als canvis futurs, i veig que poc ha calgut canviar." (David Mackay)



ENTREVISTA

Creu que ha d'haver-hi una relació directa entre l'arquitectura i les persones que n'han de fer ús?

El gran canvi en arquitectura moderna va ser cap als anys vint del segle passat, les ciutats van demanar moltes cases. Hi havia una gran consciència de fer cases per a tothom. L'arquitectura moderna es va concentrar molt més en el client, que era el poble, és a dir, la comunitat. L'arquitectura moderna és més social, més humana.

Què en pensa de l'arquitectura sostenible? Ha fet algun projecte dotat d'aquestes característiques?

Arquitectura sostenible és una paraula de moda. L'arquitectura sempre ha estat sostenible. Els monestirs ja es feien amb unes parets molt gruixudes per aguantar el fred de l'hivern durant l'estiu i l'escalfor de l'estiu durant l'hivern.

El que passa és que actualment s'han creat edificis no sostenibles. Per exemple, no és sostenible fer un edifici tot de vidre i amb aire condicionat, sense possibilitat d'obrir la finestra. El clima mediterrani permet a la primavera i a la tardor, diguem durant uns sis mesos, tenir la finestra oberta i res més.

En un edifici és molt important la sostenibilitat econòmica, s'ha de tractar la sostenibilitat amb criteri, un edifici de

més de vint-i-dues plantes no és sostenible, s'hi perd molt espai per a serveis. Actualment, estem fent el Design House, el Museu del Disseny, a la plaça de les Glòries, i és molt sostenible, perquè el 75% del museu està sota terra i això estalvia molta climatització; a més, s'hi agruparan museus petits poc rendibles ja que tenien poques visites, com el de la indumentària, el de la ceràmica i altres. Es va pensar que en el concepte de disseny hi entraven moltes arts. La gent ha d'entendre que la història de l'art és transversal, d'aquesta manera es pot entendre millor la transversalitat del disseny.

Quin arquitecte o escola d'arquitectura és la seva referència?

Jo m'identifico amb el moviment modern d'arquitectura, que vol dir racional, però també humanista i amb consciència social. El moviment modern es va iniciar aquí als anys trenta, amb la República.

De fet, els meus socis i jo, als anys cinquanta, vam formar el Grup R, que pot voler dir el que vulguis: república, racionalisme, revolució, renovació... No és un estil, és una actitud. I jo diria que en aquest moment el que respon més a aquesta actitud són tres edificis que hem fet. Un és la Casa dels Xuklis, perquè ens apropa a la condició humana; l'altre és l'edifici de l'editorial RBA, que està al 22@, que combina a la part baixa una



escala de l'Eixample i a la part alta una escala metropolitana. L'altre edifici és el *Technocampus*, a Mataró, és molt horitzontal i amb un gran pati, inspirat en els monestirs i les universitats històriques, on el claustre era important per comunicar-se; no volíem fer blocs independents, sinó que els volíem unir amb el pati tradicional. Per a nosaltres, l'arquitectura moderna ha de ser més humana i amb coneixement històric.

Vostè va ser un dels arquitectes que va construir l'escola Thau. En què va pensar a l'hora de poder crear un espai adequat per convertir-se en una escola?

Vam tenir en compte la sostenibilitat i l'ús que se'n faria, així que vam decidir fer menys façana, és a dir, fer l'edifici amb gran profunditat, una mica girat, amb el sol de sud-est i sud-oest i les aules organitzades en forma d'ela i, a la part de dins, un pati en forma d'escala que deixava entrar la llum.

Per què va decidir relacionar la música amb la Casa dels Xuklis?

Aquest edifici està fet per a famílies que vénen de fora per a dur a terme un tractament de càncer. En el projecte, primer vaig voler dissenyar la planta baixa amb un jardí al davant, perquè en la naturalesa es troba la tranquil·litat.

Vaig relacionar la Casa dels Xuklis amb la naturalesa i al mateix temps amb la música, i el pati interior amb les estacions de l'any: primavera, estiu, tardor i hivern; així que vam pensar en Vivaldi. Sempre hi ha una relació entre la música i l'arquitectura pel que fa a les proporcions. Sempre estem projectant pensant en les repeticions, els ritmes...

Què creu que és el més important que ens ha deixat la Barcelona Olímpica?

La platja. Són les millors platges urbanes de tot el Mediterrani. L'any 1996 hi anaven 12 milions de persones i ara deuen anar-hi uns 20 milions. Barcelona sempre ha estat una ciutat de mar, Barcelona és un port mediterrani i no és una ciutat aïllada del que passa al món, sinó que vol ser al centre del món.



Lídia Serra, Marta Vilaseca i Gisela Rovira (4t ESO)

LA CASA DELS XUKLIS



a Casa dels Xuklis és un edifici que d'aquí a poc esdevindrà una casa d'acollida per a famílies de nens malalts de càncer que s'hagin de desplaçar fins a Barcelona per rebre el seu tractament. Casa dels Xuklis és un projecte pensat per fer una mica més dolça la vida dels malalts de càncer i de la seva família.

Es tracta d'un edifici modern, tot blanc, ple d'espais buits i olor de nou. Fet amb materials simples, però rics. Les habitacions, totes iguals, esperant a ser decorades, cada una, per un dissenyador diferent, esperant a ser omplertes de colors. Quan a en David Mackay, arquitecte de la Casa dels Xuklis i de l'Escola Thau entre d'altres, li van preguntar el perquè de tot blanc, va respondre: "els colors, els porten les persones". Una bona resposta que va deixar tothom gratament sorprès per l'enorme contingut d'aquestes paraules.



els colors, els porten les persones

trobem un claustre típicament mediterrani, amb un plataner i un safareig amb rajoles de color blau. El claustre central està envoltat de vidres, cada separació es correspon a un moviment diferent d'una simfonia, tot ben pensat.

El funcionament intern està molt estudiat. No hi ha aire condicionat, ja que seria un ambient on els gèrmens es podrien desplaçar fàcilment i els nens que hi viuran estaran baixos de defenses. Hi ha obertures a la part superior perquè es ventili la casa durant l'estiu. La higiene és quelcom que es té molt controlat, cal evitar que els convidats agafin infeccions, contra les quals no tenen manera de fer-hi front.

Un espaiós menjador comú ple de corbes i vidres dona a un petit jardí exterior. A la part central, hi



Molts us preguntareu el perquè d'aquest nom, què són els Xuklis. Els Xuklis són personatges de conte encarregats de xuclar els "mals rotllos" i fer la vida més agradable als nens i a les famílies.

És un edifici que ho té tot ben pensat i ja està llest per posar-se en funcionament d'aquí a no res. Un acollidor edifici que ajudarà les famílies que estan passant per aquest mal tràngol a fer de la seva vida un moment més agradable.



Martina Llorens. 4t d'ESO

CONFERÈNCIA DE L'ARQUITECTE FRANCESC GUAL ALS ALUMNES DE 5È DE PRIMÀRIA

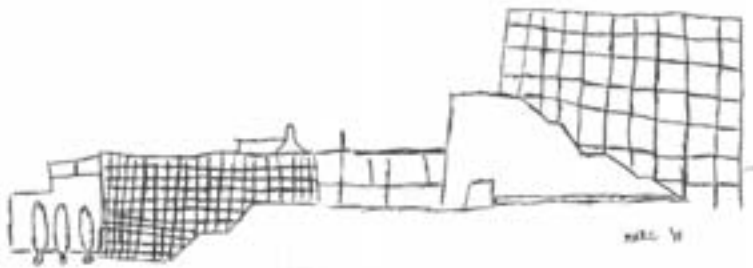
Nois i noies de cinquè

Francesc Gual treballa a MBM arquitectes amb Josep Bohigas, Josep Martorell i David Mackay. Ell va participar en la construcció de la nostra escola i ens explica un munt de coses interessants.



Dimecres al matí ens va visitar Francesc Gual, arquitecte que va participar en la construcció de l'escola Thau.

Ens va parlar de l'estructura de l'escola i d'altres coses com: el motiu dels grans vidres, la separació de l'edifici de Primària i Secundària, els materials de què està feta l'escola, l'aprofitament del terreny on està situada...



Una cosa que ens va cridar l'atenció és que es van inspirar en una ciutat, és a dir, en la funcionalitat d'una ciutat, la comunicació i la vida social que van traspasar a una escola. També és curiós que les parets siguin de formigó, material més econòmic i que dura molts anys sense gaire manteniment.



Ens ha sorprès que el sostre tingui aquests forats per reduir el soroll ambiental i que a les escales de l'escola les anomenés escales vidrades.



L'amfiteatre, a més de ser un espai de trobada, té una funció arquitectònica molt important: és un mur de contenció que subjecta la terra.

En acabar la conferència vam poder fer moltes preguntes que ell va respondre molt amablement.

L'ARQUITECTURA I LES ARTS APLICADES.

ENTREVISTA A IGNASI REVENTÓS



Ignasi Reventós va néixer el 1940 a Barcelona. És arquitecte tècnic, dissenyador i artista pintor; s'ha dedicat, entre altres, a treballs d'interiorisme i de reconstrucció de monuments. Actualment, està treballant en els diferents elements del Temple de la Sagrada Família, especialment en els temes de color, trencadissos fets amb vidre venecià, abecedaris, etc. És avi de l'escola i va venir a fer una conferència per parlar-nos del que s'està fent a la Sagrada Família.

L'Ignasi Reventós ens va complaure amb una exquisida conferència, en la qual ens va delectar amb unes petites nocions del mètode constructiu aplicat a la basílica de la Sagrada Família.

Va ser una conferència molt interessant, ens va exposar diferents fotografies de la Sagrada Família i ens explicava com es feien les coses. Per últim, ens va ensenyar una sèrie de vídeos, en els quals es veia el procés que se segueix per tal de fabricar diferents elements del Temple (portes, vitralls, trencadissos...). Al final, vam poder tocar els materials, els hiperboloïdes i paraboloides, l'or venecià i tenir l'oportunitat de fer-li un seguit de preguntes.



A part del teu treball a la Sagrada Família què destacaries de la teva obra?

De les feines que he fet destacaria la restauració de la cooperativa de Gandesa de Cèsar Martinell (1911), la restauració de la cooperativa de Pinell de Brai, la restauració de la cooperativa de Capellades (la fàbrica de paper), la restauració de l'entorn monumental de Ripoll, l'ampliació del museu de la Seu d'Urgell, la reconstrucció del poble de Pont de Bar entre molts altres.

Les col·laboracions que més m'han enriquit han estat les que m'han permès treballar amb arquitectes com Josep Lluís Sert, F. Mitjans Miró, Manel Ribas i Piera, Lluís Vidal entre d'altres, i ara, al Temple, amb Jordi Bonet, Jordi Faulí i Jordi Coll.

Pel que fa a la meva vessant artística, la meua pintura es basa en el cubisme líric i el constructivisme fins arribar a l'abstracció pura. He treballat totes les tècniques, des del carbó al gravat, passant per l'aquarel·la, l'oli... He exposat a Barcelona, Girona, Lleida (Homenatge a Màrius Torres), Cadaquès, Washington (EUA), Bochum (Alemanya), París...

Quina és la part que t'agrada més de la Sagrada Família. Per què?

M'agrada la llum que Gaudí va saber fer entrar al temple perquè s'assemblés a un bosc quan llostreja o al crepuscle. Un temple obert que no necessita contraforts ni arcbotants.

M'agrada la part que no es veu. La feina anònima de centenars de persones que dia a dia, pedra a pedra, vidre a vidre..., van construint una catedral.

M'agrada descobrir petites obres d'art amagades i donar-los el valor que tenen. Quan vaig entrar a treballar vaig obrir una porta i vaig trobar un magatzem ple de figures de guix de Josep Maria Subirachs. Eren 150 figures prèvies a les que es poden veure a la façana de la Passió. Per a mi, són tant o més boniques que les que surten a la façana. Són dolces i fetes a mà. Subirachs amb guix i fang feia el que volia; però després, a l'hora de col·locar-ho, va buscar que totes les figures estiguessin en un mateix estadi, igualant la seva presència.

La Sagrada Família té moltes coses úniques com és el cas dels retaules que no són a l'interior, sinó a l'exterior, o del claustre exterior i no interior. Ara s'està treballant en el claustre i la sagristia del carrer Provença.

Què en penses de la polèmica que va aixecar la presència del Sant Pare de Roma a Barcelona el 7 de novembre del 2010 durant la consagració de la Sagrada Família com a basílica?

Per al Temple va ser un gran esdeveniment i un reconeixement a la feina feta durant molts anys. Per a Barcelona va ser fantàstic, i la prova és que des de llavors s'han multiplicat les visites de tota mena.



Coneixes algun personatge català que pugui emular la figura de Gaudí com a arquitecte?

Gaudí era únic. Era un geni. Què hagués fet ara Gaudí amb les noves eines tecnològiques de què disposem? Vés a saber!

Gaudí tenia una mística molt especial i sobretot un respecte a Déu i a la natura que va saber aplicar amb saviesa i enginy al temple de la Sagrada Família.

*Sara Costa i Pere López
(4t ESO)*

LA SAGRADA FAMÍLIA.

Obra cabdal de l'arquitectura contemporània



Ímbol de la ciutat de Barcelona, és un dels clars exemples del modernisme català. És coneguda arreu per considerar-se una obra emblemàtica per les singularitats en la seva arquitectura i procés de construcció.

L'ESTIL DE GAUDÍ

Antoni Gaudí (1852-1926) fou un arquitecte que deixà petjada en la història de Catalunya per la seva capacitat d'innovar l'estil de l'època i avançar-se al modernisme posterior. Va deixar llegat amb moltes obres com la Pedrera o el Parc Güell. Gaudí va morir quan la basílica de l'Eixample estava inacabada. De fet, actualment, continua en procés de construcció en el qual se segueixen uns meticulosos càlculs i maquetes que el gran arquitecte va deixar. Es preveu que l'any 2026 pugui ésser acabada en la celebració del centenari de la seva mort.

Tot inspirant-se en la naturalesa i seguint sempre al peu de la lletra un culte religiós, va fer del temple un himne de lloança a Déu. L'exterior representa l'Església a través dels apòstols, els evangelistes, la Mare de Déu i Jesús, i la torre principal representa el triomf de l'Església. L'interior, en canvi, fa referència a la Jerusalem Celestial, símbol místic de la pau. La façana de la Passió representa



amb silenci la crucifixió, la flagel·lació, els set pecats capitals i les set virtuts, l'últim sopar i els sagraments. Mentrestant, una cua inacabable de turistes enfilen els ulls en l'enormitat i queden absolutament bocabadats.

Sempre fidel a un estil contemporani i a les seves creences, deixa amb humilitat uns elements arquitectònics i simbòlics espectaculars: les columnes, grandesa; les voltes, immensitat; les torres, eternitat; els finestrals, lluminositat; la cripta, bellesa; el claustre, vivesa; les façanes, vides; les portes, caritat-esperança-passió-fe...



A NIVELL PERSONAL


Després d'una sortida escolar guiada a la Sagrada Família vaig quedar impressionada per la seva història, característiques i peculiaritats. El perquè de les seves decoracions, inspirades en la naturalesa i en la religió. Està tot clarament pensat, l'estructura, la decoració, els detalls, la religiositat...

Sensació d'immensitat, de llum, de llibertat i la sort d'haver tingut un arquitecte com Gaudí que ha fet de Barcelona una ciutat arquitectònicament parlant immillorable. Recomano a tots els catalans que visitin una basílica com la Sagrada Família, ja que de vegades penso amb ignorància que la coneixen més els turistes estrangers que els propis ciutadans de Barcelona.

Nora García. 4t ESO



Auca de



L'ESCOLA THAU

El 1963 es creà l'escola i es va ubicar en una torre.



L'espai es va fer petit i se'n buscà un de ben bonic.

Martorell
Mackay Bohigas



MBM arquitectes, van fer el millor dels projectes.



Va ser la seva guia la bona pedagogia.



I al peu de Collserola, van construir la nova escola.



L'amfiteatre fou pensat com la plaça d'una ciutat.



Per trobar-nos tots allà i moltes coses representar.



Les classes no són tancades i estan molt ben il·luminades.



Els passadissos són espaiats i s'hi fan moltes activitats.



Als patis, impressionants, poden jugar-hi petits i grans.



Van afegir-hi més endavant un poliesportiu gegant.



ESO i primària calia unir i un bon pont van construir.



I de Triadú, la biblioteca, al mig de l'escola s'aixeca.



Les TAC més actuals! Visca les pissarres digitals!



Les necessitats van creixent, el menjador és sala polivalent!



Ens agrada la nostra escola. I cada dia té vida nova!

L'ARQUITECTURA COM UN ESTUDI

L'**arquitectura** és l'art i la tècnica de projectar edificis, espais i estructures que formen part del que ens envolta i l'**arquitecte** és aquell professional que dissenya els plans per a fer els edificis o espais urbans i, alhora, controlar la seva construcció.

Sóc exalumna de l'escola Thau i del CIC, vaig decidir estudiar la carrera d'arquitectura perquè crec que s'ha de tenir vocació per escollir aquest camí i voler ser arquitecte. Des de sempre m'ha agradat el dibuix, el disseny i viatjar, a més de conèixer llocs i monuments arquitectònics. En el fons, el que vas a visitar a molts llocs és sobretot arquitectura. Vaig decidir estudiar arquitectura perquè tenia ganes de cursar una bona carrera i, a més, se'm donaven bé els números, com aquell qui diu.

La universitat és un món diferent: treballes dur perquè ens formen per a un futur, hi ha molta feina a fer: projectes, exàmens de matemàtiques o de construcció, estudiar com fer un bon edifici amb determinats materials, amb una estructura i forma adequada... Però al cap i a la fi, m'agrada anar a la universitat i m'agrada fer el que faig. Tot just estic a primer any de carrera i qui sap què m'oferirà el futur.

Judit Ollé, estudianta d'arquitectura a la UPC de Barcelona.

QUE M'AGRADA DE L'EDIFICI DE L'ESCOLA?

Pau Soler

Alumne de P5



M'agraden moltes coses. Al pati hi ha un trenet on jugo amb els amics. També hi ha arbres molt bonics, són plàtans. Ara a la primavera tenen unes fulles verdes que semblen estrelles. El terra del pati és dur i de vegades hi dibuixem cases, línies i persones.

Pol Casas

Alumne de 4t d'EP



M'agrada el color de l'escola, el blanc de la façana. Trobo que hi ha moltes finestres i tinc la sensació de llibertat, entra molta llum natural i és agradable. Quan sortim al pati tenim la muntanya al davant i ens envolta la natura.

Clara Lladó

Alumna de 6è d'EP



L'amfiteatre. La seva forma em recorda un teatre romà. És molt emocionant quan ens trobem tots els alumnes allà, especialment el dia de Sant Jordi.

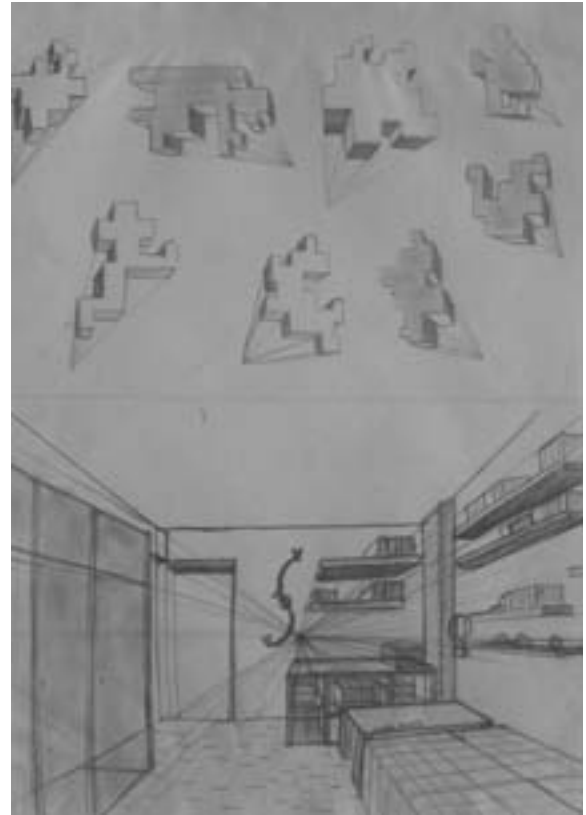
Clàudia Gavaldà

Alumna de 1r d'ESO



Trobo molt bonica la façana de l'edifici de secundària: les escales, la vidriera i la forma arrodonida d'un dels extrems de l'edifici. També m'agrada el pont, quan el passes i t'hi endinnes tens la sensació que camines cap a un punt de fuga.

PERSPECTIVES



quest trimestre els alumnes de 2n ESO hem treballat els diferents sistemes de representació aplicats al dibuix artístic.

Vam començar dibuixant la classe de plàstica amb el sistema més bàsic, i a mesura que anàvem avançant utilitzàvem altres sistemes. A més de dibuixar la classe, hem inventat espais i habitacions de casa nostra.

Alumnes de 2n ESO



SANT JORDI



Lliurament de premis a l'amfiteatre (Jocs Florals)



Teatre del grup de voluntariat (Tallers del matí)



Cases de capses (Tallers del matí)

2011



Sant Jordi i la Princesa
(Acte inaugural)



Els nostres diaris
(1r d'ESO)



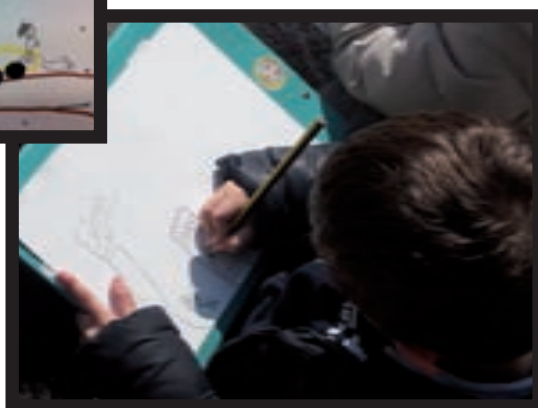
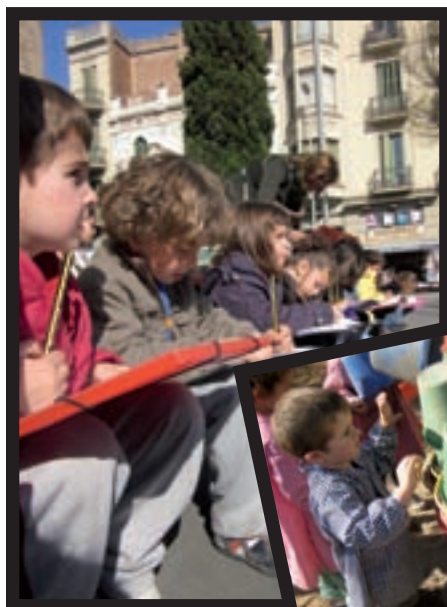
Drac volador
(Acte inaugural)



Arquitectura, contes i memòries
(4t d'ESO)



Fent casetes de paper
(Tallers del matí)





A Parvulari, tot jugant,
contruim Sant Jordi.



SANT JORDI 2011

POBLE I CIUTAT



Donat i l'any
Vargas

dimarts 9 de maig de 2011

Com vam fer la nostra ciutat?

És bastant simple, vam començar a portar objectes de reciclatge. Primer de portar nosaltres els objectes. Després vam col·locar les figures amb fins a utilització. Més tard vam dibuixar amb rotulador a les portes, finestres i cantons. Tot seguit vam fer els terrats amb paperons alguns cotxes i -tals. Vam fer tota escola, ajuntament, un zoo, una plaça, un mercat...

Em va agradar molt fer una ciutat!

El dia de Portat i Reciclatge vam fer un poble, que és ben diferent d'una ciutat.



Alumnes de 2n de Primària

LA POESIA A L'ARBORÈTUM



" POESIA A LA FRESCA "

Alumnes de 3n reciten poemes a l'arboratum

Els nens de 3n hem après poemes d'ocells de l'Enric Sureda. Després els hem recitat a altres companys. (Parabasi primer i segon) Com ja sabem estem estudiant els ocells i aprofitant que s'acosta Sant Jordi hem pensat que així en sabriem més. Un cap passada la vergonya ens hem divertit molt! Ah! per cert a l'arboratum s'hi estava molt fresquet! ♡

Alumnes de 3r de Primària

ELS MOSAICS I LA GEOMETRIA



em aprofitat el tema de l'any, l'arquitectura, per aprofundir en temes que treballem a l'escola i que estan inclosos en la programació de l'àrea de la matemàtica: els mosaics.

Això ens va portar a treballar la rajola hidràulica. Les rajoles es feien artesanalment una a una. En el s. XX es va idear, amb una premsa hidràulica, la manera de fer rajoles amb motius decoratius de forma més ràpida. Això va ajudar que passés de ser un element decoratiu

força exclusiu a ser una peça més utilitzada en la decoració de cases.

Amb instruments de dibuix, com el regle i el compàs, i amb la pràctica d'elements de geometria ens vam animar a dissenyar els nostres models de rajola. Cada classe en va triar cinc i per equips de treball vam acabar de decidir els colors i les formes, i com a artesans ens vam organitzar per fabricar un bon nombre de rajoles que configuressin el nostre mosaic.

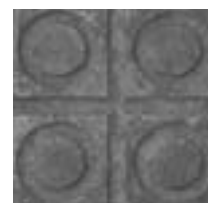
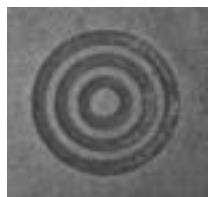
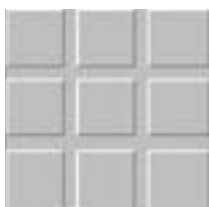
Però les rajoles hidràuliques van anar adaptant-se a entorns diversos i més funcionals i les trobem als carrers de les ciutats. Són els panots.



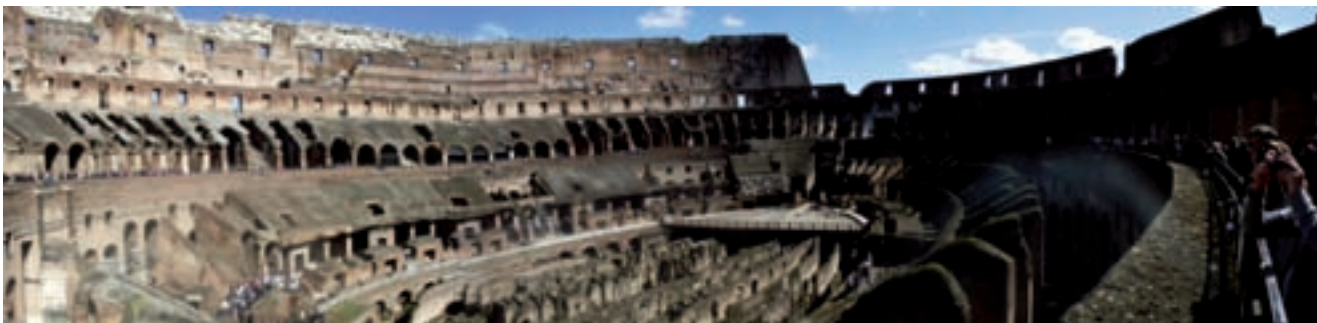
La flor de Barcelona, que ha esdevingut un símbol de la ciutat comtal.

Aquest nom li ve pels materials i per la fabricació: sorra, ciment i aigua. És un material resistent, antilliscant, fàcil de netejar i molt econòmic. Se'n fabriquen diversos models, dels quals cinc són els que ocupen una major extensió en els carrers de Barcelona.

Alumnes de 6è de Primària



ROMA, ON TOT ES POT FER REALITAT



El crèdit optatiu d'Stylos de 4t d'ESO ens ha permès ampliar i conèixer amb més detall les obres arquitectòniques més importants i característiques de cada època. A més, ens ha donat l'oportunitat de poder posar en pràctica tot el que hem après fent un treball de camp a Roma.

Ara deu fer un any aproximadament, vam rebre tots un seguit de papers informant-nos sobre els itineraris que havíem d'escollir per a l'any següent, és a dir, pel curs on estem ara, i, en ells, una de les opcions extremes que podíem escollir era la de fer Stylos cada divendres a la tarda. En un principi la idea no em satisfieia gaire, ja que significava sacrificar una hora lliure dels divendres i dedicar-la a seguir estudiant. Tot i així, en parlar-ho amb els pares i els amics, i després de donar-hi unes quantes voltes, aquella opció fou seleccionada, ja que em van dir que era un crèdit que ens ajudaria a saber viatjar i entendre tot allò que veiem als diferents llocs on anem i, a més, l'acompanyava un treball de camp, un detall que va ser possiblement el que va fer que m'acabés decantant cap a la idea d'apuntar-m'hi.

Es tracta d'una assignatura que ens ha fet obrir els ulls a la relació entre l'arquitectura, l'art i la societat del moment, és a dir, Stylos ens ha descobert troballes arquitectòniques i ens ha permès valorar-les. Abans no



trobava valor en un monument històric, ara amb el coneixement que he obtingut a partir de les classes de divendres a la tarda ja sé obtenir informació d'un edifici. Abans de marxar, el pare em va explicar el viatge, que ell també havia fet amb l'escola, a Roma. Recordava que tots els carrers, tots els monuments commemoratius tenien el seu perquè, el seu significat, una ciutat cabdal dins l'arquitectura. Em va dir que gaudís molt d'aquesta experiència, que era un viatge important dins la cultura bàsica d'un estudiant.

A l'avió tots estàvem molt nerviosos i esperàvem amb impaciència l'arribada a Roma. Un cop vam arribar, vam recollir les nostres maletes i vam marxar ràpidament cap a l'hotel amb l'autocar. En arribar-hi, ens vam instal·lar a les nostres habita-

cions i vam sortir a fer el primer tomb per la ciutat. Tot era fantàstic i ens sentíem com uns sers petits en un món ple d'obres d'art enormes i espectaculars.

Vam arribar al centre quan el sol ja no hi era i els carrers s'havien tanyit de fosc; com infants miràvem bocabadats els majestuosos edificis que s'aixecaven davant nostre. Enlluernats i fermes desprenien uns aires de grandesa que feien que la mirada es fes feble i que els pèls de braços i cames es possessin de punta.

... fins que vam arribar a aquella plaça il·luminada, on la gent en veure-la es quedava amb la boca oberta i els ulls mirant una font, una font gegantina que escalava una paret, on el déu del mar Posidó en tenia el control, una font d'on brollaven històries, una font on s'amagava la mitologia i la fantasia, una font màgica, que et feia sentir petit, minúscul i que tenia el do de deixar-nos sense paraules.



I sota un sol primaver-
ral amagat rere uns núvols renai-
xentistes, que podien ser perfecta-
ment extrets d'una obra al fresc de
Michelangelo, vam endinsar-nos al
cor de la "città eterna" i vam per-
dre'ns pels seus carrers tot i ser far-
cits d'evidents referències. Vam
quedar embadalits davant el
Colosseo, la immensitat de Sant
Pere del Vaticà, l'organització dels
fòrums amb els seus arcs de triomf,
el tresor d'Ostia Antica, els relleus
de la columna Trajana, el temple de
Vesta, l'esplanada del Circ Màxim,
les luxoses Piazza Navona i Piazza
Spagna. Ens vam deixa enlluernar
per Moisès i la Pietat. Vam esmu-
nyir-nos a Santa Maria del Popolo

per veure els amagats Caravaggios i vam passejar tranquils per l'encantador barri del Trastevere.

Itàlia va ser el primer país on em vaig emocionar, és una cosa inexplicable, que a part de ser el país de l'Art per excel·lència i d'albergar les millors obres creades en la història de la humanitat, resulta una font d'inspiració, és com un paisatge que ja havia ideat en els meus somnis.

Els vespres eren màgics. Era el moment de reunió, de parlar del que s'havia fet durant el dia, de les inquietuds. Era un moment simplement per estar amb els amics i gaudir d'una Roma canviada. Una Roma il·luminada, plena de banderes italianes en honor als 150 anys de la unificació del país. I que és una nit a Roma sense un gelat? Dit i fet. Cada dia en menjàvem un, prop de la plaça del Panteó. Un lloc preciós i turístic, ideal per petar la xerrada. Tots acabàvem rebentats i rondant les dotze de la nit tornàvem a l'hotel a descansar.

L'últim dia ningú volia tornar, ningú volia posar els peus a terra. Però el somni es va acabar i el 21 de març vam haver de dir adéu a una ciutat que mai oblidariem. Van ser cinc dies, en els quals a part de veure esglésies i monuments també ens van servir per poder-nos conèixer millor. Cinc dies per conviure, per estar amb els amics i gaudir.

Roma, bella Roma. Un molt bon record m'ha deixat, amb gana encara d'assaborir-la més. Recórrer cada carreró, seure a cada plaça, menjar els millors gelats, quedar-te una bona estona amb la boca oberta com molts altres turistes fan. Una ciutat rica en fonts, refrescants a l'estiu, relaxants a l'hivern. Caminar i caminar, els peus es cansen però els ulls mai es tanquen, es mantenen oberts perquè saben que en girar la cantonada, un monument important hi haurà. Asseguts a la Piazza della Minerva, lluna plena, un gelat a les mans, els amics, el Panteó, màgia.



Recull dels comentaris fets pels alumnes d'Stylos de 4 d'ESO

ENTRE AQUESTS DOS DIBUIXOS DE LA PEDRERA HI HA 8 DIFERÈNCIES



AMFITEATRE

Edifici romà –tot i el nom grec–, on se celebraven espectacles públics: lluites de gladiadors, lluites amb animals i, fins i tot, simulacres de combats navals.

De planta el·líptica, consta de càmara o graderia i arena, que és l'espai central on es representaven els espectacles.

Només tenien amfiteatre les ciutats més importants. El més famós és el Colosseu de Roma. A Catalunya l'única ciutat que té amfiteatre és Tarragona.

En un teatre actual és un conjunt de seients col·locats en grades semicirculars.

Font: [www. Grec.cat](http://www.Grec.cat)

Els arquitectes que van dissenyar l'edifici de Thau, concebien l'escola com una ciutat. L'amfiteatre n'era la plaça central, punt de reunió i de celebracions.

El nostre amfiteatre actua, a més, com a mur de contenció del terreny, molt costerut.

Quan a l'escola hi ha un acte important, quan ens hem de trobar tots junts, ens dirigim a l'amfiteatre.

L'alumnat de 5è d'EP ha estudiat diferents parts de l'escola, entre elles l'amfiteatre.



ON ANEM DE FESTA?

Les festes que en aquest número proposem d'endevinar són les més grans d'una ciutat que respira història i arquitectura pels quatre costats.

És una celebració d'onze jornades repartides en deu dies, cadascun anunciat per les matinades.

N'és molt conegut el Seguici Popular, amb danses, balls populars, diables, bèsties de foc i imaginari festiu com el de Sant Roc, la Víbria, l'Àliga, el Magí de les Timbales, els Nanos Nous, el Ball de Turcs i Cavallets, el Ball del Patatuf, el Ball de Cossis...

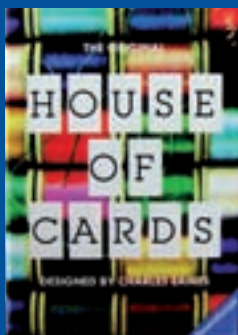
És molt coneguda i reeixida la diada castellera en què es troben dues de les colles castelleres més importants de Catalunya, així com les dues agrupacions de la ciutat que millors construccions han dut a terme l'any anterior, en una de les exhibicions més reconegudes del calendari del nostre país.

L'últim dia de les festes, al migdia, els castellers pugen i baixen els vint esglaons de l'escalinata de la Catedral amb una construcció de quatre pisos, per a després dur-la fins a l'Ajuntament.

Font de la informació: wikipedia



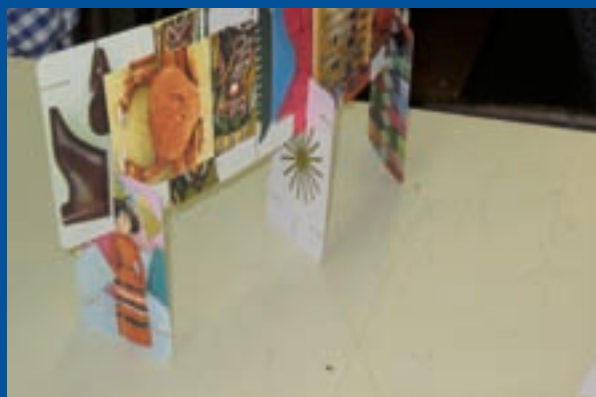
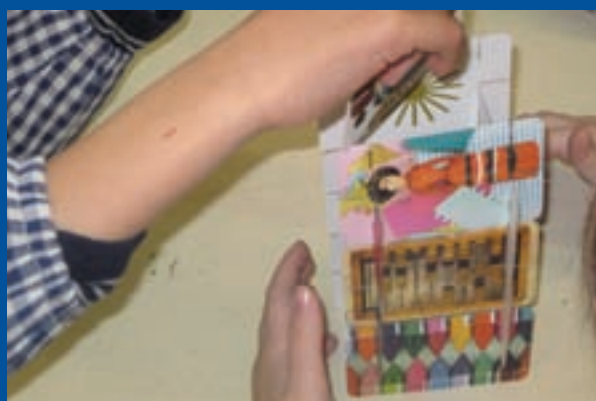
Solució del número anterior: Cantonigròs



House of cards

Un joc de construcció

L'any 1952 l'arquitecte i dissenyador Charles Eames va crear un joc fantàstic de construcció. És senzill i enginyós. Consisteix en 54 cartes encaixables. Cada carta té sis talls que permeten realitzar infinitat d'edificis i volums.



Aquest any en la celebració de Sant Jordi, i prenent com a idea les cartes de Charles Eames, la cova del drac la vam fer amb cartes gegants.



EL CONSELL ÉS SALUDABLE

La vida és indubtablement llarga, sempre i quan el destí ens brindi la sort. La vida és plena d'experiències, experiències de tot tipus: precioses, horroritzants, gratificants o decebedores. De tot aquest rebombori n'aprenem i ens formem al llarg dels anys. I és aquesta saviesa la que ens ajuda a ser millors persones. Una part a destacar en el desenvolupament d'aquesta etapa és el valor del consell. Cal tenir en compte que els humans som éssers vulnerables i ens equivoquem, tenim dubtes i per això és necessari l'ajuda d'alguna persona per evitar errar en prendre decisions. Però, dir-ho així sona molt emblemàtic. Com podríem posar-ho en pràctica? Jo penso que les generacions es troben, dialoguen, s'escolten i enraonen... és així com els més petits aprenem dels adults per la seva experiència, perquè ja han tingut la nostra edat i saben de què parlen encara que nosaltres, tossuts, ens costi acceptar-ho. Per altra banda, també cal tenir en compte que els consells poden resultar ser més eficaços si els demanem a persones de la nostra edat i que viuen en el mateix entorn i circumstàncies relacionades amb l'edat.

Defenso plenament que un conseller no ha de ser una persona que et digui el que vols sentir sinó que ha d'escoltar-te, pensar què faria ell en la teva situació i les circumstàncies que t'envolten i ser precís per donar una resposta sincera i clara. Aquesta ha de ser objectiva, ha de fer obrir els ulls a l'aconsellat per veure aquest nou punt de vista. Resumint, el conseller ha de tenir la capacitat de discerniment i de crítica respecte allò que se li pregunta.

Crec, sincerament, que el problema o el tema de debat no es troba en el fet de la tria d'un bon conseller (que òbviament és clau ja que hi ha persones que no són aptes), sinó en la manera que l'aconsellat interioritza la resposta. Ens podem trobar fàcilment en el cas que ens diuen allò que no volem sentir. És aleshores quan cal tenir una reacció apta i mostrar la màxima maduresa. Una altra situació en la qual ens podríem trobar seria el fet de no tenir-ne prou amb un sol consell. Doncs cap problema, busquem un altre conseller i guanyem una nova opinió. Llavors el nostre moment arriba: és de nit i plou, ens estirem al llit, cansats després d'un dia llarg i dur... Comencem a donar voltes als consells que hem rebut. Els interioritzem o en el pitjor dels casos em rebel·lo amb el món, mostro tot el meu orgull, els estripo i els llenço a la paperera sense reciclar. En el primer dels casos podríem mesclar les dues opinions i treure'n de cadascuna el màxim de profit possible. Així doncs aconseguirem una base més sòlida i pensada sobre el dilema o problema.

No tinguis vergonya! Demanar consell no és delictes, és part de la nostra vida i ens ajuda a tirar endavant i a prendre les decisions correctes. Però tingues en compte que per deixar-se aconsellar has de ser profundament humil i estar disposat a pensar allò que no ens atrevim a pensar.

Nora Garcia (4t ESO)

Les col·laboracions han d'incloure nom i cognoms i una adreça electrònica o telèfon de contacte. Podeu enviar les col·laboracions:

- **Per carta a: Consell de redacció de la revista de l'escola Thau. Ja sigui per correu ordinari o lliurada personalment a Secretaria.**
- **Per correu electrònic a: revista@thaubcn.iccic.edu**

