

PROJECTE EDUCATIU DE CENTRE

VIRTÈLIA ESCOLA DE MÚSICA

INSTITUCIÓ CULTURAL DEL CIC
Fundació Privada

Barcelona, abril/maig de 2018

1	PRESENTACIÓ DEL PEC.....	2
2	DEFINICIÓ DE LA INSTITUCIÓ	3
2.1	Marc jurídic. Tipus de centre	3
2.1.1	Titularitat del centre.....	3
2.1.2	Nivells educatius.....	3
2.1.3	Marc legal i administratiu.....	3
2.2	Referència històrica de la Institució	3
2.3	Anàlisi de l'entorn: Virtèlia escola de Música	6
2.3.1	Característiques socioculturals.....	6
2.3.2	Funcions i rols del centre en l'entorn.....	6
2.3.3	Relacions amb altres institucions nacionals i internacionals	7
3	SIGNES D'IDENTITAT.....	8
3.1	Elements configuradors de la identitat institucional	8
4	VIRTÈLIA ESCOLA DE MÚSICA	10
5	OBJECTIUS.....	11
5.1	Objectius generals.....	11
5.2	Objectius pedagògics.....	11
6	ESTRUCTURA ORGANITZATIVA	12
6.1	Òrgans de govern i gestió del centre.....	12
6.1.1	Òrgans de govern unipersonals.....	13
6.1.2	Òrgans de govern col·legiats	15
6.2	Professorat.....	15
6.3	Òrgans de participació de la comunitat educativa.....	16
6.3.1	Delegats dels alumnes	
6.4	Estructura de l'escola Virtèlia	16
6.4.1	Oferta formativa.....	16
6.4.2	Oferta Instrumental.....	16
6.4.3	Oferta de conjunts, grups instrumentals i orquestres.....	17
7	CENTRES D'ACTUACIÓ.....	17

1 PRESENTACIÓ DEL PEC

El Projecte Educatiu de Centre (PEC) articula un conjunt de documents que permeten a cada institució escolar orientar les seves pràctiques educatives. Els diferents documents del Projecte Educatiu de Centre reflecteixen els estils i formes de fer com a resposta a l'aplicació del caràcter propi de cada centre, respectant, així, la seva autonomia. És un instrument per a la gestió, amb caràcter global, coherent amb el context escolar i que expressa els plantejaments educatius generals i els aspectes organitzatius i de gestió.

Funcions del PEC

Com a element de gestió, el PEC ha de:

- *Proporcionar el marc global que permet l'actuació coordinada i eficaç de l'equip docent.*
- *Reflectir la personalitat pròpia del centre i les seves característiques fruit de la història i l'entorn sociocultural en què es troba immers.*
- *Plantejar els objectius generals del centre i les accions concretes que proposa per a aconseguir-los.*
- *Explicitar l'estructura organitzativa i de funcionament i incloure pautes sobre les seves Normes d'Organització i Funcionament del Centre (NOFC) que permetin identificar els sistemes d'organització i gestió del centre.*

Característiques del PEC

El Projecte Educatiu de Centre s'ha de plantejar com una proposta:

- *Anticipada a l'acció, amb visió prospectiva tal com correspon a un projecte.*
- *Integral perquè abasta tots els àmbits de gestió.*
- *Global quant al plantejament dels processos d'ensenyament i aprenentatge.*
- *Institucional com a marc de referència de totes les actuacions.*
- *Consensuada perquè la seva aplicació depèn de tots els membres de la comunitat educativa.*
- *Dinàmica i inacabada en evolució constant, per adaptar-se de forma continuada als resultats de la seva pròpia aplicació.*

Vigència del PEC

L'elaboració del PEC és una tasca permanentment inacabada. És un procés continuat de construcció dels acords de funcionament, d'actualització dels objectius i de revisió de les normatives establertes.

2 DEFINICIÓ DE LA INSTITUCIÓ

2.1 Marc jurídic. Tipus de centre

2.1.1 Titularitat del Centre

La Institució Cultural del CIC -Fundació Privada- és la titular del centre **VIRTÈLIA, Escola de Música**.

L'Escola de música Virtèlia és un centre privat, i és creat d'acord amb el dret reconegut a l'article 27.6 de la Constitució Espanyola i a l'empara del decret GENCAT 179/93 d'autorització de centres educatius de música i dansa .

2.1.2 Nivells educatius

L'Escola conté la següent oferta educativa:

- Sensibilització (p3, p4, p5) ,
- Iniciació (6,7anys)
- Nivell Elemental (8-11anys)
- Nivell Mitjà(12-18)
- Educació Musical per persones adultes(+18)

2.2 Referència històrica de la Institució

Antecedents històrics

M. Rosa Farré i un grup de dones emprenedores creen el Centre d'Influència Catòlica Femenina (**CICF**), a l'octubre de 1950.

El CICF centra la seva activitat a posar en contacte la dona de grups socials vinculats amb les professions liberals amb els corrents culturals i religiosos contemporanis i a estudiar la seva problemàtica de promoció humana, professional, cívica i eclesial.

En una primera fase, es realitzen activitats culturals. És a partir del curs 1953/54 que es comencen a impartir els estudis de **Secretariat de Direcció**.

Paral·lelament, s'inicien cursos de gramàtica, expressió i cultura catalana. A partir de l'any 1968, sota la direcció de Joan Triadú, aquests cursos s'estructuren per donar pas a l'**Escola de Català**.

El curs 1955/56, s'autoritzen i reconeixen pel *Ministerio de Educación Nacional* els estudis de Secretariat i, posteriorment, el curs 1956/57, es crea l'**Escola de Jardineres**.

El curs 1957/58 s'inicia l'escola "Itinera nova" per completar estudis de batxillerat elemental i donar accés al curs superior de Secretariat de Direcció. Durant aquest curs s'inicien, també, les activitats del club de literatura, de cinema i de teatre.

El curs 1960/61 es crea l'**Escola de Disseny Elisava** amb l'especialitat de disseny d'interiors, disseny gràfic i disseny industrial.

Aprovació dels Estatuts

El 3 de maig de 1963 s'aproven els Estatuts de la Institució Cultural del CIC que la configuren com una Comunitat de Treball amb **personalitat jurídica autònoma**, responsable de la Direcció tècnica, administrativa i espiritual de les diverses escoles i de tota la tasca cultural que es proposa realitzar. Posteriorment, al maig de 1963, el bisbat constitueix la Pia Unió denominada "Institució Cultural del Centre d'Influència Catòlica Femenina" (IC del CICF)

Fundació de l'Escola Thau i dels Batxillerats

L'**Escola Thau** i l'**Escola d'Anglès** inicien la seva activitat docent el curs 1963/64, sempre dins de la recentment creada IC del CICF.

El curs següent, 1964/65, comença la seva tasca l'**Escola de Periodisme** de l'Església adscrita a la "Escuela de Periodismo de la Iglesia de Madrid".

El curs 1965/66 s'instaura el Curs Preuniversitari femení, completat, el curs 1969/70, amb l'inici del Curs Preuniversitari masculí.

La IC del CICF elimina la seva condició d'institució femenina, a partir del 23 de juliol de 1970, i passa a ser **IC del CIC**.

La IC del CIC completa la seva oferta formativa amb els estudis de **Batxillerat** el curs 1970/71; l'**Escola de Disseny Bàsic**, 1971/72, i els estudis homologats de **Formació Professional** de 1r i 2n grau, en el mateix curs 1971/72.

Institució Cultural del CIC – Fundació Privada

El 2 de juliol de 1984, i d'acord amb l'autoritat eclesiàstica, la Institució Cultural del CIC deixa d'existir com a Pia Unió. El 18 de juliol del mateix any, la Generalitat de Catalunya aprova la constitució de la **Fundació Cultural del CIC, erigida en Fundació Privada**.

Virtèlia escola de música

Escola de llarg recorregut en la tasca pedagògica no només en l'ensenyament de la música sinó també en l'ensenyament general.

Com a fites més destacades de la seva història cal esmentar que immediatament finalitzada la guerra civil espanyola (1936-1939) es van iniciar les seves classes. Això va ser possible gràcies a l'actuació de Joan Duran, Enric Badal i Dolors Calvet i més tarda també de Josep J. Llongueras.

Enric Badal va ser responsable de l'administració, esdevenint al llarg de la seva trajectòria l'ànima del centre. Mes tard es van fer càrrec de la seva direcció els fills de Josep J. Llongueras, Oleguer i Francesc Llongueras. En la seva millor època, l'escola va arribar a tenir uns mil alumnes.

Cal esmentar també, que va ser precursora de la integració d'estudis artístics musicals dins del currículum general de secundària i batxillerat, model que en alguna forma ha contribuït a inspirar centres que segueixen actualment línies pedagògiques similars.

A partir de 1995, l'escola de música Virtèlia s'integra dins la IC del CIC. Virtèlia Escola de Música ofereix serveis musicals a les escoles de la ICCIC i a d'altres centres educatius, alhora que funciona com a escola de música oberta a la gent del barri i d'arreu.

Escola Thau Sant Cugat

A petició d'un grup de pares i mares de Sant Cugat del Vallès, el Patronat de la Fundació aprova la creació d'una nova escola a Sant Cugat amb el mateix projecte educatiu que l'Escola Thau. El curs 1996/1997 l'escola Thau Sant Cugat inicia la seva activitat.

Aplicació de la LOGSE: adequació dels estudis de BUP, COU i Cicles Formatius

A partir del curs 1998/99 s'inicia la implantació dels batxillerats de la reforma (funcionant simultàniament 1r de batxillerat, 2n de BUP i COU). A partir del curs 1999/2000 es produeix la implantació definitiva i exclusiva dels **Batxillerats en les seves quatre modalitats**.

Davant l'extinció de la Formació professional, des de l'Escola de Secretariat es comença a impartir, de forma experimental, l'MP3 d'informàtica, el curs 1993/94. Posteriorment, el curs 1998/99, s'implanten de forma definitiva els **Cicles formatius**.

Situació actual

La Institució Cultural del CIC –Fundació Privada- lidera un projecte educatiu pensat per formar persones autònomes, amb capacitat tant humana com tècnica i amb una actitud positiva i oberta a la vida.

La seva oferta pedagògica s'estructura en sis centres que acullen més de 8.000 alumnes distribuïts en una completa oferta formativa:

- Ensenyaments obligatoris.
- Ensenyaments post obligatoris.
- Formació específica: idiomes i música.
- Formació per a empreses.

Tant la tradició històrica com la situació actual de la Institució han permès que, des dels anys 50, s'identifiqui el conjunt de centres com un dels grups pedagògics més importants de Catalunya. El seu projecte abasta tots els àmbits i nivells de l'actual sistema educatiu i es veu potenciat per serveis complementaris i iniciatives culturals singulars del país.

Referència històrica del PEC

El CICF neix amb un ideari propi, marcat per la seva naturalesa cristiana, en una línia conciliadora i oberta, receptiu als signes del temps i als nous llenguatges i necessitats socials. La seva obertura a la societat en clau de servei, la catalanitat de llengua i de continguts i la voluntat d'implementar una pedagogia participativa, personalitzadora i global, en la línia renovadora de la Catalunya del segle XX, són els altres elements que caracteritzen la manera de ser del centre.

En el seu esdevenir històric, en un context definit per canvis accelerats i grans mutacions ideològiques, la Institució Cultural del CIC ha mantingut la seva actuació impregnada d'aquest ideari que ha estat el punt de partença per als diferents centres que la constitueixen actualment.(text per revisar o canviar)

2.3 Anàlisi de l'entorn: Virtèlia Escola de Música

2.3.1 Característiques socioculturals

L'Escola de música Virtèlia està situada a la ciutat de Barcelona, al districte de Sarrià-Sant Gervasi al carrer Vallmajor nº 11.(08021)

Es tracta d'un centre privat, d'estudis i serveis musicals no obligatoris, amb una procedència d'alumnes molt diversa.

L'escola es nodreix dels alumnes dels centres de la pròpia Institució, com l'Escola Thau Barcelona, Thau Sant Cugat, ICCIC Batxillerats, Cicles formatius i Idiomes, i també alumnes provinents de les zones més properes del barri de Sant Gervasi i d'escoles d'altres zones de Barcelona o d'altres municipis forma part de l'alumnat.

2.3.2 Funcions i rols del Centre en l'entorn

Les famílies trien l'escola per afinitat amb el seu projecte educatiu. L'entorn natural de l'escola abasta l'àrea metropolitana de Barcelona alhora que és una escola integrada al barri.

L'Escola de música Virtèlia manté entre els seus elements configuradors d'identitat la voluntat de servei a la societat en què s'integra. Per aquest motiu, i per tal de poder oferir als seus educands una formació i un desenvolupament integral de la persona i de les seves capacitats, potencia la relació amb l'entorn i amb la societat a través de diferents accions formatives obertes, propostes culturals, participació en activitats organitzades per altres entitats i una relació i col·laboració continuada amb les institucions públiques i d'altres centres de formació per tal de garantir l'actualització i la millora de l'educació i la formació.

Per tal de materialitzar aquesta voluntat de participació en l'entorn es proposa:

- Formació acadèmica i cultural dels alumnes: concerts oberts al públic en general (famílies de totes les escoles de la Institució, gent del barri, antics alumnes etc.).
- Participació en les convocatòries d'institucions culturals o educatives per a la difusió de la cultura o el reconeixement del treball del seu professorat o alumnat.
- Participació d'experts externs en la formació general dels alumnes.
- Promoció d'activitats solidàries com a resposta al principi de servei a la societat promogut des del centre (actuació a llars d'avis, centres cívics, etc.).
- Esdevenir un referent cultural de la ciutat gràcies a la infraestructura que disposa l'escola: auditori, aules i espais per tal de promoure tota mena d'iniciatives culturals, i educatives facilitant-ne la cessió per a cursos, masterclass o aules d'estudi, i de l'auditori per a l'organització d'actes diversos.
- Col·laboració amb d'altres centres formatius per treballar l'actualització dels continguts curriculars.
- Col·laboració i participació activa amb les institucions públiques en el treball de millora continuada de l'educació.
- Relació amb les diferents institucions d'Educació Musical i Artística tant a nivell de país com a nivell internacional) com a garantia d'una oferta formativa integral.
- Potenciació de la presència continuada en totes les iniciatives que comportin una millora de les accions educatives del país.

Totes aquestes iniciatives han de garantir un servei educatiu que faciliti una relació dinàmica amb l'entorn.

2.3.3 Relacions amb altres institucions nacionals i internacionals

Des de la direcció del centre es promou una política de comunicació i col·laboració amb altres escoles i centres que imparteixen ensenyaments artístics similars. Aquest intercanvi permet conèixer i compartir les tendències i els elements de millora continuada.

L'Escola de música Virtèlia pertany al col·lectiu d'escoles de l'EMIPAC (Escoles de Música d'Iniciativa Privada Associades de Catalunya).

3 SIGNES D'IDENTITAT

3.1 Elements configuradors de la identitat institucional

Fonament històric de la identitat institucional

La identitat actual de la Institució Cultural del CIC –Fundació Privada- està configurada per la tradició històrica, mantinguda al llarg dels anys, així com pel desplegament dels diferents tipus d'ensenyament i de nivells formatius.

Aquesta tradició de fons en què s'inscriu la Institució Cultural del CIC, titular de l'Escola de música Virtèlia, s'articula d'acord a quatre principis que orienten les activitats desenvolupades en els diversos centres i que són la base dels continguts educatius i de totes les activitats que s'hi realitzen.

Principis bàsics

Els principis bàsics que configuren la identitat del centre són:

1) Pedagogia participativa, integral, individual i col·lectiva

La pedagogia activa és el principi educatiu que des de l'inici de la Institució n'ha inspirat totes les pràctiques educatives, la didàctica de les àrees, les metodologies i les relacions d'ensenyament-aprenentatge amb els alumnes. Aquest principi educatiu implica:

- Pedagogia on l'educand participa activament en la construcció del coneixement, rep un tracte obert i proper i pot potenciar les seves facultats i capacitats.
- Educació integral que vetlla pel desplegament total de la persona i de totes les seves facetes.
- Foment de la creativitat com a eina desenvolupadora del control de les emocions i del creixement com a persones individuals dins de la col·lectivitat.

2) Institució arrelada en la catalanitat

La Institució té una identitat profundament arrelada en la catalanitat pel seu origen en el si del teixit associatiu del nostre país, i per la seva voluntat de desvetllar i potenciar en la consciència de l'alumne, a través de l'acció educativa, el sentit de poble i el sentit de pertinença afectiva. En un context caracteritzat pel procés de globalització econòmica, política i lingüística, la Institució considera fonamental la potenciació de les identitats pròpies, entre les quals compta, òbviament, la identitat catalana. Al mateix temps, la Institució ha desenvolupat i desenvolupa la seva reconeguda disposició envers l'ensenyament d'altres llengües. A més de les llengües oficials, és propi de la Institució l'ensenyament d'idiomes en tots els graus de la vida escolar, amb la convicció que la formació poliglota és un factor essencial per al desenvolupament positiu de les capacitats i potencialitats dels seus alumnes.

Aquest principi educatiu es tradueix en:

- Ús normalitzat, docent i vehicular, de la llengua catalana.
- Potenciació de les identitats pròpies –entre d’altres, la identitat catalana- en el context caracteritzat pel procés de globalització econòmica, política i lingüística.
- Estudi i aprofundiment de totes les dimensions del país: geogràfica, memòria històrica, manifestacions culturals, populars i intel·lectuals.
- Desenvolupament de la capacitat integradora envers totes les persones que viuen i treballen al país, afavorint, d’aquesta manera, la convivència i l’esperit de civisme i de conciliació.
- Reconeguda disposició envers l’ensenyament d’altres llengües, d’acord amb les disposicions legals vigents.

3) Humanisme Cristià

Per humanisme entenem aquella opció filosòfica que posa a la persona humana en el centre, li atribueix una dignitat sublim i entén que la institució està al servei de la seva promoció integral. L’humanisme cristià és una síntesi creativa que es fonamenta en la riquesa de la tradició bíblica i en l’herència grecollatina.

La presència de la identitat cristiana, concretada de diferents maneres segons els àmbits, ha estat un element viu al llarg de la història de la Institució i aquest és desig de cara al futur.

4) Obertura i servei a la societat

La Institució Cultural del CIC neix per fer un servei a la societat en què s’insereix, amb un marcat caràcter d’obertura social.

El servei a la societat en general es tradueix en:

- Formació integral de les persones, en funció del seu nivell i edat, per preparar-los per actuar com a membres actius i responsables de la societat.
- Formació de l’esperit cívic, reforç dels valors democràtics, l’exercici de la llibertat responsable i la consciència crítica.
- Accés als serveis educatius de les persones més vulnerables des del punt de vista social i econòmic com a resposta al caràcter d’entitat d’iniciativa social i sense ànim de lucre.
- Col·laboració amb la comunitat familiar en la tasca educativa.
- Tracte just i equitatiu cap als professionals, docents i no docents, que componen la comunitat educativa.
- Voluntat de servei a l’educand, als pares, als educadors, personal docent i no docent, al país i al món, que s’ha de traduir en l’atenció a les necessitats de l’entorn més immediat, sense oblidar les realitats més allunyades.

4 Virtèlia Escola de Música

L'Escola de música Virtèlia promou amb les seves activitats i propostes educatives el compliment de l'ideari propi de la Institució.

L'aplicació de la pedagogia pròpia es concreta en:

- L'acció educativa orientada a ajudar a desenvolupar les competències i a conèixer les potencialitats dels alumnes.
- El seguiment de les accions formatives que es deriven en l'aplicació del projecte curricular de centre.

Finalitats educatives

El Centre, d'acord amb la normativa vigent, promou:

- Desenvolupament integral de la personalitat de l'alumne.
- Adquisició d'hàbits intel·lectuals i tècniques de treball, així com coneixements culturals, humanístics específics, històrics i estètics.
- Formació en el respecte dels drets i les llibertats fonamentals, en l'exercici de la tolerància i la llibertat, respectant els principis democràtics de convivència.
- Orientació cap a l'exercici d'activitats professionals.
- Formació en el respecte de la pluralitat lingüística i cultural .
- Preparació per participar activament en la vida social i cultural.
- Formació en la pau, la cooperació i la solidaritat entre els pobles.

Fonaments psicopedagògics que sustenten l'acció educativa de Virtèlia

Tal com recull el nostre ideari, l'escola basa la seva acció educativa en una pedagogia integral, personalitzada i participativa buscant sempre que l'alumne es pugui desenvolupar artísticament.

L'escola posa èmfasi en l'autonomia i l'autoexigència per tal de donar la millor formació a l'alumnat, sempre des dels principis psicopedagògics del constructivisme l'aprenentatge significatiu i vivencial.

L'escola vetlla per una ensenyança en la que l'alumne pugui descobrir els seus talents i inquietuds a través de la sensibilitat musical.

5 OBJECTIUS

5.1 Objectius Generals

Entenem la formació musical com una eina per el creixement personal de l'alumnat tot fomentant la pluralitat de cultures musicals, igualtat de gènere, educació per a la pau, la solidaritat i la cooperació: educar mitjançant la música.

L'Escola de música Virtèlia concreta els seus objectius generals en:

- Crear interès per la pràctica musical al major nombre possible de persones.
- Gaudir de la música en la seva expressió individual i col·lectiva creant així curiositat i interès envers el fet musical i tot el que l'envolta.
- Vetllar perquè l'alumne rebi una formació teòrica i pràctica que l'enriqueixi i l'ajudi a desenvolupar-se artísticament.
- Fomentar la constància en l'estudi facilitant a l'alumne eines de treball que optimitzin el seu progrés.
- Orientar a l'alumnat en el seu desenvolupament artístic oferint-li un suport personal i d'orientació professional.
- Fer de la vivència musical una eina d'enriquiment personal i social, educant l'alumne en actituds, normes de convivència i valors.

5.2 Objectius Pedagògics

- Fomentar un ensenyament que estimuli la sensibilitat i la creativitat pròpies d'una activitat artística.
- Oferir dins del pla d'estudis, diversos programes d'ensenyament que s'adeqüin als interessos, la dedicació i el ritme d'aprenentatge de l'alumnat.
- Treballar de manera transversal a través de la pràctica instrumental o vocal.
- Potenciar la improvisació i la creació com aspectes inherents a la música.
- Fer servir el cant com a eina per el desenvolupament de la interpretació amb l'instrument.
- Incorporar diversos estils musicals procedents de diferents cultures per evitar les jerarquitzacions culturals.
- Desenvolupar el treball en grup buscant la cohesió, la cooperació tot atenent a la diversitat de cada alumne.
- Vetllar per a que l'alumne sigui autònom experimenti i desenvolupi el seu aprenentatge (aprendre a aprendre).
- Involucrar als pares, mares o tutors en el procés d'aprenentatge dels seus pupils mitjançant un pla tutorial que els serveixi com a guia d'acompanyament.

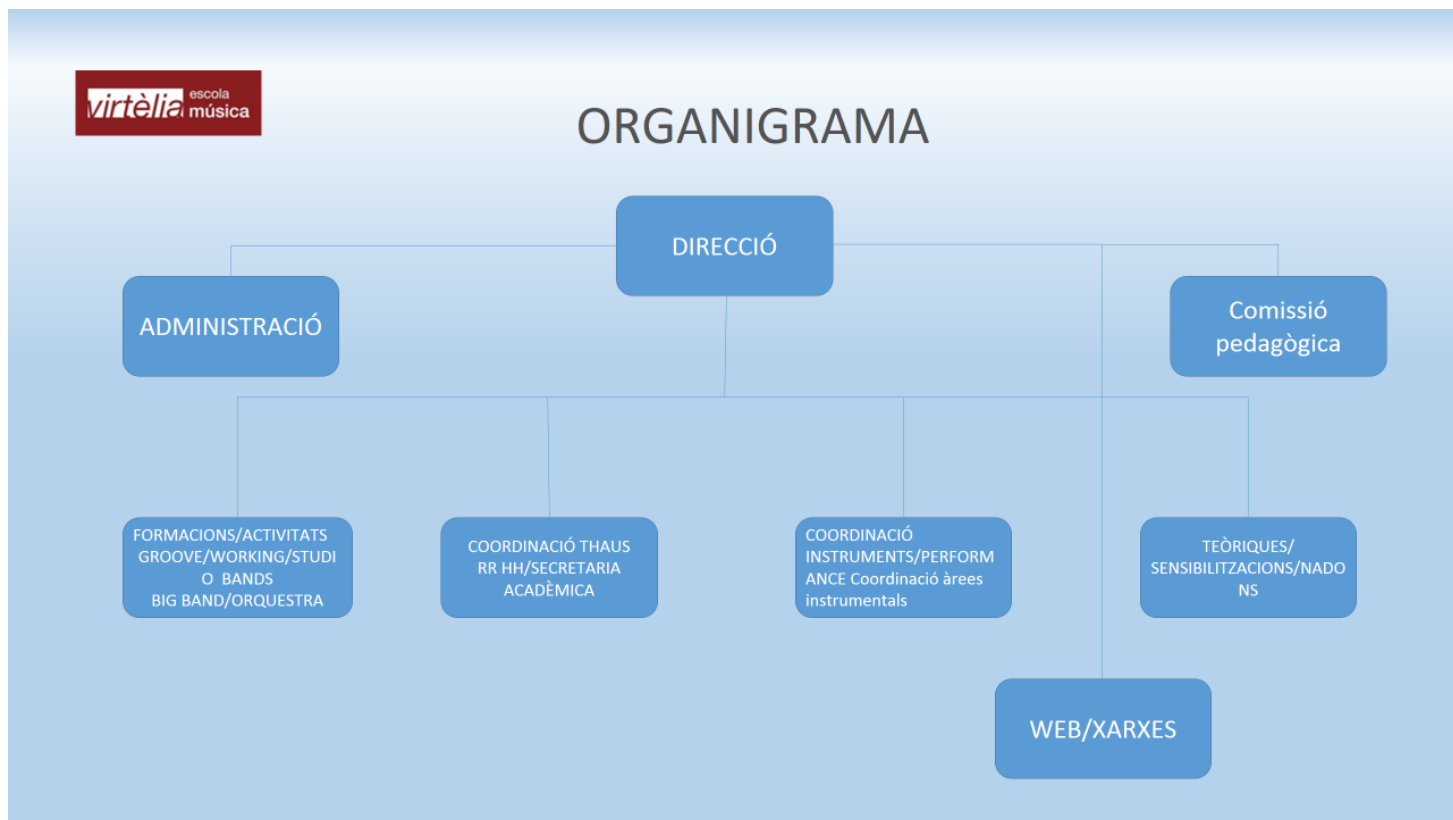
6 ESTRUCTURA ORGANIZATIVA

L'estructura organitzativa de l'Escola de música Virtèlia està integrada pels diferents òrgans de govern, el professorat, el personal d'administració i serveis i els òrgans de participació de la comunitat educativa. Tots aquests estaments estan clarament definits i identificats i es regeixen per un conjunt de normes orientades a regular el funcionament ordinari del centre.

La descripció dels diferents estaments ha de permetre a tots els membres de la comunitat educativa tenir un millor coneixement de l'organització i poder així optimitzar la seva participació i, en conseqüència, el funcionament del centre.

Les funcions i les normes que regulen el funcionament del centre, i que fan operativa la seva estructura organitzativa, estan recollides en les Normes d'organització i funcionament del centre.

6.1 Òrgans de govern i gestió del Centre



6.1.1 Òrgans de govern

Titularitat del centre

La titularitat del centre representa l'escola davant de la comunitat educativa i del Departament d'Ensenyament de la Generalitat.

La titularitat del centre correspon a la direcció general de la **Institució Cultural del CIC** i és nomenada pel patronat de la Fundació.

Direcció del centre

La direcció del centre és la responsable de dirigir i coordinar el conjunt de les activitats acadèmiques del tots els nivells, sense perjudici de les competències reservades a la titularitat del centre.

La direcció del centre forma part del consell de direcció de la Institució, juntament amb les direccions dels altres centres que componen la Institució.

La direcció del centre és nomenada pel patronat de la Fundació a proposta de la direcció general de la Institució Cultural del CIC.

Es missió de la direcció, vetllar pel bon funcionament de l'escola a tots els nivells.

Coordinació de Formacions i Activitats

És responsable de coordinar tots els conjunts, orquestres i Big Bands, i per tant, organitzar i fer el seguiment del seu funcionament.

És responsable de coordinar totes les activitats que es programen al llarg del curs en tots els centres on Virtèlia està present.

El coordinador de formacions i activitats és nomenat per la direcció general de la Institució prèvia consulta a la direcció de l'escola.

Coordinació THAU/RRHH/Secretari acadèmic

El secretari acadèmic és el responsable últim de tota la gestió de la documentació oficial dels alumnes i la gestió general de la secretaria acadèmica del centre.

El secretari acadèmic du a terme les seves funcions en dependència directa del director.

És responsable de les activitats extraescolars i la relació les escoles Thau del grup, i de la resta d'escoles amb les que en un futur Virtèlia estableixi alguna vinculació.

El secretari acadèmic és nomenat per la direcció general de la ICCIC, prèvia consulta a la direcció de l'escola de música.

Coordinació d'Instruments

S'encarrega de les diferents àrees instrumentals i de la supervisió de la implantació i acompliment pel que fa a les classes grupals així com les individuals de les que n'és referència el Projecte Curricular de Centre.

És el responsable últim de tota la gestió en matèria curricular de tota la varietat instrumental de Virtèlia.

El coordinador d'instruments, és nomenat per la direcció general de la ICCIC, prèvia consulta a la direcció de l'Escola de música Virtèlia.

Coordinació d'Assignatures Teòriques

El responsable d'aquesta coordinació, ha de vetllar perquè es doni compliment de les directrius que emanen del propi Projecte Curricular de Centre, i organitzar els grups i les assignatures pròpies de l'àrea .

El coordinador d'assignatures teòriques és nomenat per la direcció general de la ICCIC, prèvia consulta a la direcció de l'Escola de Música Virtèlia.

Comissió Pedagògica

La comissió pedagògica, és un òrgan integrat per diferents professors/professores/coordinadors i la direcció.

La seva missió és dissenyar i consensuar un pla curricular del centre i fer-ne el seguiment, tot i proposant mesures de implantació i millora que permetin integrar pedagogies encara no explorades en l'entorn Virtèlia.

En tant que òrgan no fixe, la seva continuïtat vindrà condicionada per la implantació plena del projecte, moment en qual haurà assolit el seu encàrrec i restarà inactiva; només es tornarà a convocar en cas de revisió d'algun aspecte del PEC, PCC o NOFC.

Els membres d'aquesta comissió seran rotatius, i tant els professors com els membres de l'equip directiu, poden ser convocats quan la direcció així ho cregui convenient.

Xarxes i espai WEB

La persona o persones encarregades de mantenir els seus continguts i actualitzar-los , hauran de garantir en tot moment que la presència i la imatge de Virtèlia "On line" sigui el més viva possible, mitjançant la publicació de notícies, articles, material gràfic i vídeo gràfic que mostri tant les nostres activitats com els nostres serveis de manera clara i accessible per als nostres clients potencials.

L'espai WEB, també mostrarà tots els documents del centre (PEC, PCC i NOFC) per tal que les famílies i tota la comunitat educativa els puguin consultar o descarregar.

La interacció en aquests entorns és molt important, i ha de garantir que els usuaris puguin comunicar-se amb el centre i poder resoldre els dubtes que li puguin sorgir com a resultat de les consultes dels continguts "On line" de l'escola.

6.1.2 Òrgans de govern col·legiats

Claustre de professors

El claustre de professors és l'òrgan de govern col·legiat format per la totalitat dels professors que imparteixen docència en el centre.

El claustre de professors exerceix les seves funcions, bàsicament, a través de les reunions amb els coordinadors .

La direcció del centre presideix el claustre de professors. El claustre es convoca, com a mínim, dos cops durant el curs escolar, i sempre que la situació ho requereixi.

Ateses les característiques especials de Virtèlia Escola de Música pel que fa referència a la prestació de serveis extraescolars de música a d'altres centres, el claustre es pot convocar de manera parcial (per centres de servei) o total amb l'assistència de tots els docents.

Equip directiu

L'equip directiu és l'òrgan col·legiat que dóna cohesió i continuïtat a l'acció educativa que es realitza en els diferents espais .

L'equip directiu de Virtèlia està format per la direcció del centre i els coordinadors.

6.2 Professorat

Els professors són els primers responsables de l'ensenyament en el marc de les seves matèries.

Els professors de Virtèlia han d'assistir a les reunions que convoqui la seva àrea de coordinació i respectar les directrius marcades pels seus responsables.

També és obligatòria l'assistència a les reunions del claustre de professors i les reunions d'avaluació .

Tutoria

El tutor de l'alumne és el professor d' instrument. En el cas d'alumnes que encara no en facin, el seu tutor és el professor del seu grup. Es responsable de que el seu alumne transiti per les directrius que marquen el PEC i el PCC.

El tutor es reuneix periòdicament amb la família per comunicar l'evolució del seu fill/a i ho pot fer per mitjans no presencials o presencials, segons convingui

6.3 Òrgans de participació de la comunitat educativa

L'escola no compta encara amb un AMPA ni tampoc amb un Consell Escolar.

6.4 Estructura de l'escola de música Virtèlia

6.4.1 Oferta formativa

Estructura general dels estudis:

- NADONS/MÚSICA EN FAMÍLIA(0 a 3 anys)
- SENSIBILITZACIÓ (3 a 5 ANYS)
- INICIACIÓ (6 i 7 ANYS)
- MUSIC TOOLS (8 a 11 anys)
- MUSIC LAB (12 A 16 anys)

D'altres programes:

- MUSIC LINK (10 a 14 anys)
- ADULTS/PROGRAMA LLIURE
- TRINITY COLLEGE LONDON

6.4.2 Oferta Instrumental

- Baix elèctric
- Clarinet
- Flauta
- Guitarra
- Guitarra elèctrica
- Bateria
- Piano
- Saxo
- Trombó
- Trompeta
- Veu
- Violí
- Viola
- Violoncel
- Ukelele
- Teclats

6.4.3 Oferta de Conjunts, Grups Instrumentals i Orquestres

- Ensemble de Vent
- Ensemble de Percussió
- Ensemble de Teclats
- Grups de Cambra
- Orquestra Infantil
- Orquestra Pozor Strings
- Big Band Virtèlia
- Música Actual (Combos)

7.0 Centres d'actuació

ESCOLA VIRTÈLIA, Carrer Vallmajor 11, 08021

ESCOLA THAU BARCELONA, Av. d'Esplugues 49-53, 08034

ESCOLA THAU SANT CUGAT, Av. De la Generalitat, 199-200, 08174